

Le Réveil

DU MIDI

JOURNAL INDÉPENDANT HABILITÉ À PUBLIER
LES ANNONCES JUDICIAIRES ET LÉGALES

0,80 E N° 2117

Vendredi 23 juillet 2010 - Semaine du 23 au 29 juillet 2010



L'entreprise GINKGO, implantée dans le Gard (34) est constructeur de maisons à ossature bois clés en main.

Grâce à un système construit breveté unique, GINKGO propose un nouveau concept d'habitat innovant : modulable, évolutif, écologique, avec un excellent rapport qualité/prix.

Pourquoi GINKGO ? Le GINKGO BILOBA, symbole même de la résistance et de la longévité. L'«arbre aux mille écus», seul arbre ayant survécu à la bombe nucléaire Hiroshima, est la plus ancienne famille d'arbres connue, puisqu'elle serait apparue il y a plus de 270 millions d'années.

Anduze

Fête des Vins & des Produits Cévenols

Samedi 31 juillet
et dimanche 1er août 2010
25 producteurs locaux seront réunis au Parc des Cordeliers, le public pourra y découvrir plus de 60 références en vins des Cévennes mais également un échantillon de fromages, châtaignes et autres spécialités

Parc des Cordeliers
ANDUZE
SAMEDI 31 JUILLET & DIMANCHE 1ER AOÛT
DE 10H À 18H ET DE 10H À 14H

Fête du Vin et des Produits Cévenols

programme des animations

Samedi 31/07
17h30 - Apéritif gratuit à base de produits locaux
18h30 - Dégustation de vins cévenols
19h30 - Dégustation de produits cévenols

Dimanche 01/08
10h30 - Dégustation "Cévennes un terroir à grands caractères" (vin & produits) 11h30 - Dégustation "Cévennes un terroir à grands caractères" (vin & produits) 14h30 - Dégustation "Cévennes un terroir à grands caractères" (vin & produits)

13€

► GARD

Vers un label pour le "Site remarquable du goût"

Tout pour le bio

► ALÈS

Michel MERCIER au Pôle mécanique

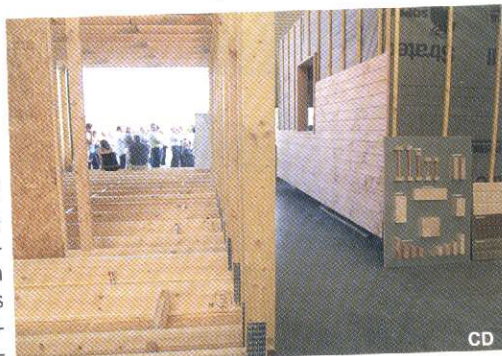
La filière bois a le vent en poupe

Dans le Gard, une nouvelle structure conçoit des modules originaux qui permettent d'élaborer son habitation à partir de modules le plus simplement du monde et à des prix abordables et surtout, avec des bois particulièrement robustes dans le temps.

" GINKGO " propose en effet un concept original qui permet d'imaginer son habitation le plus simplement du monde et de la réaliser dans des délais particulièrement courts de l'ordre de 3 à 6 mois. Conçu selon les normes les plus strictes en matière de consommation d'énergie, ce concept qui a reçu le soutien de la CCI après avoir décroché un prix au concours d'innovation d'entreprises " Innov'Up ", est en effet particulièrement souple et couvert comme il se doit par la garantie décennale. L'entreprise assure l'ensemble des prestations jusqu'aux finitions et

suivi du chantier jusqu'à la remise des clés. Elle propose même des possibilités de végétalisation de la toiture toujours dans un esprit d'innovation en matière thermique mais aussi esthétique.

Selon les cas, ce type de construction n'est pas plus cher que la construction traditionnelle et peut même s'avérer plus économique. L'entreprise " GINKGO " s'est implantée à Garons à côté de Nîmes depuis



6 mois et est sur le point de réaliser ses premières maisons totalement en bois. CD

SAS GINKGO - zone Aérozone
30128 Garons. T. 04 66 67 40 95.
Site Internet :
www.maison-ginkgo.com

La Région signe, avec l'Etat et Arfobois, le contrat AGIR* pour la forêt et la filière bois pour 3 ans

La forêt et la filière bois en Languedoc-Roussillon :

La forêt couvre en LR un million d'hectares dont neuf cent mille de forêt de production et environ 37 % du territoire. La surface boisée s'accroît de 1 % par an.

La filière bois en LR, ce sont :

- près de 12 000 emplois de l'amont à l'aval (travail en forêt, travail mécanique du bois, pâte-papier carton, fabrication de meubles, bois-construction, commerce du bois),
- 4 300 entreprises situées pour la majorité d'entre-elles dans les avant-pays où se trouvent les massifs forestiers,
- une valeur ajoutée de 1,8 Milliard d'€.

Sur les huit dernières années, dans la filière bois, l'emploi a augmenté de 11 %. Cependant, depuis 2008, elle traverse une période de crise renforcée par la crise mondiale de l'industrie du papier, la tempête Klaus...

AGIR, une action également tournée vers l'amont de la filière

AGIR a été développé en priorité sur l'aval de la filière en réponse aux enjeux du marché. Aujourd'hui, les partenaires régionaux travaillent à la définition d'un programme sur l'amont de la filière pour permettre une meilleure mobilisation des bois régionaux et un positionnement sur le marché du bois construction et du bois énergie. Ce volet d'AGIR est animé par l'Etat et la Région dans le cadre d'un partenariat étroit avec les détenteurs de la ressource : CRPF, ONF, Union Régionale des Communes Forestières, Union Régionale de la Forêt Privée...

Plusieurs actions sont envisagées : cartographie des réseaux de desserte pour la mobilisation du bois, réalisation d'un guide à destination des propriétaires sur le bois bûche, l'appui aux scieries, la marque *Sud de France* sur les produits de la filière bois, une plate-forme d'information, une mobilisation sur le salon Energaïa, un annuaire des produits bois, un observatoire économique...

AGIR, un outil phare de la Région au service d'une filière et de son développement.

La Région a depuis 2005 inscrit des programmes d'interventions performants pour accompagner les mutations de la filière en s'appuyant sur un

développement durable, soit plus de 16 M€.

- animation régionale - adapter la ressource forestière aux marchés et développer la mobilisation des bois régionaux, - soutenir la création et le développement des entreprises, - développer la filière bois énergie de l'amont à l'aval, - soutenir le développement de l'innovation et la mise en oeuvre de formations adaptées, - soutenir les projets de développement de la filière.

* La Région a lancé "AGIR en Languedoc-Roussillon" pour Accompagnement Global et Investissement Régional, et accompagne depuis 2006, six filières régionales d'excellence :

- l'agroalimentaire (signé le 14 février 2006 reconduit le 28 mai 2009),
- la logistique et les transports (signé le 1er juin 2007),
- les technologies de l'information et de la communication (signé le 18 novembre 2009)
- les équipementiers et fournisseurs vitivinicoles (signé le 1er décembre 2009), l'eau (signé le 11 décembre 2009),
- la filière bois (signé le 23 juin 2010).

conomie
Le bruit pour 2 ans

p.2

Humour
Le bruit pour 2 ans

Société
Entre culturel privé en ruralité

p.3

Gard
Un label " Site remarquable du "

pour le bio

p.4

ANNONCES
FISCIAIRES
LEGALES
NOTES
ENCHERES
PELS D'OFFRES

p.5 à 12

Informations commerciales

p.13

Economie
Municipalité de la Maison de la Forêt et des Entreprises de la Communauté de Communes du Pays d'Alès
Opportunités des chances : réactivation de la MPEC

p.14

> Alès
Municipalité de la Maison de la Forêt et des Entreprises de la Communauté de Communes du Pays d'Alès
Opportunités des chances : réactivation de la MPEC

p.15

>> Culture
Festival Nîmes
Un réalisateur dans la ville"

p.16

Le Réveil du midi

Edité par la Sarl Presse Edition
Publicité 43 bd Gambetta
30000 Nîmes
Tél. 04 66 76 18 90 Fax 04 66 76 18 91
E-Mail : reveil.du.midi@wanadoo.fr
Site Internet : lereveil.dumidi.com
Durée : 50 ans - Constitution : 1968
RCS Nîmes B 680 200 425
Directeur de la publication géante
Marie Christine DEJAX
Associés : Dejax M.C., Pons M., Boulet D.
Ont participé à la rédaction de ce numéro : Christophe Donnet, les correspondants.
Dépôt légal à parution Photocomposition
Le Réveil du Midi
Maquettistes : V. VIALET, F. MORAND

Tant de bruit pour 2 ans

Humour

Depuis des mois, la réforme des retraites occupe la plus grande place dans l'opinion. Des millions de personnes sont déjà descendues dans les rues pour s'opposer à l'allongement légal du temps de travail.

Et pour le Président de la République, cela doit être une des œuvres majeures de son quinquennat. Soit. En France on a pris l'habitude de ne jamais remettre en cause les " acquis sociaux ". Une notion un peu étrange dans un monde qui change et qui bouge. Si on va au bout de cette logique, il n'y

légal de travail de deux ans crée tant de turbulences, c'est finalement qu'une grande majorité des français n'aiment pas leur travail ou, pire, n'aiment pas travailler. Soit. On peut en effet imaginer une société illusoire où l'on ne ferait rien outre les parties de cartes ou de boules entre amis !

L'idée même d'un " temps légal " est un leurre puisque nombre de personnes arrêtent déjà de travailler bien avant et, encore plus d'autres travaillent déjà bien plus longtemps. Finalement c'est peut-être la notion même de travail qui devrait être mise